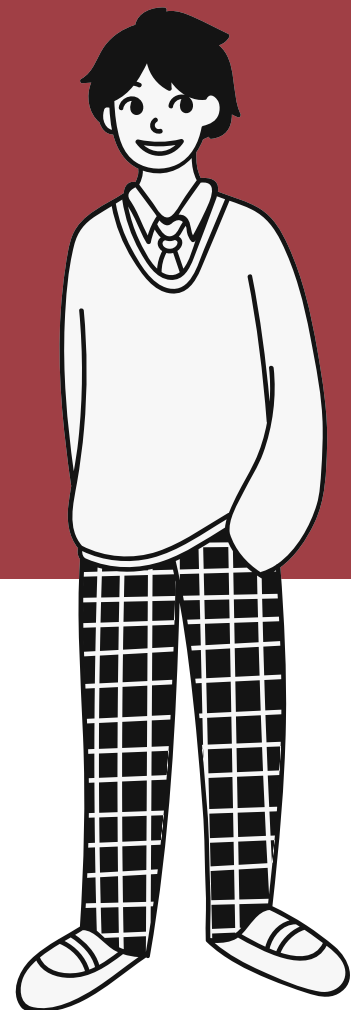


中原大學



生活輔導組 助學措施懶人包



就學貸款

弱勢學生
助學金

行政院
減免學雜費

圓夢計畫

優待減免

書卷獎
學科成績
優異獎

校內、外
獎助學金



- ★申請時間：每學期申辦，依照學校行事曆公告時間辦理
- ★申請資格：具中華民國國籍且就讀本校具正式學籍；不包含延長修業年限(身心障礙學生除外)。

★準備文件：減免身分共有8種類別：

- (1)身心障礙學生(前一年度家庭年所得未超過220萬元)
- (2)身心障礙人士子女(前一年度家庭年所得未超過220萬元)
- (3)低收入戶學生
- (4)中低收入戶學生
- (5)原住民族籍學生
- (6)軍公教遺族
- (7)現役軍人子女(適用研究所學生)
- (8)特殊境遇家庭子女或孫子女

依不同類別須上傳不同佐證資料，詳細請參考中原首頁下方相關連結→就學補助專區→就學優待減免申請。

★申請路徑：中原首頁→I-TOUCH→登入帳號及密碼→個人資訊→就學補助專區→減免、貸款、弱勢就學申請、全額繳費申請→直接點選「優待減免申請」→填寫各項資料→送出資料→列印申請表(下方學生親筆簽名)→連同相關證件分別拍照後以電子檔分別上傳。



減免資訊

優待減免



請掃描我



優待減免 申辦教學影片

生輔組 03-2652125 吳小姐

辦公室地點：維澈樓3樓



行政院減免學雜費

- ★補助資格：就讀國內私立大專校院於修業年限內之學士班具有學籍之本國籍學生。
- ★準備文件：不用準備。
- ★申請方式：不用申請，符合資格者，於學雜費繳費單中自動扣減。



★放棄補助：要申請喔

政府補助只能擇一申辦，

學生欲擇優申請「政府其他部會補助」(例如：軍公教人員子女教育補助、退輔會榮民子女就學補助等)，放棄「行政院減免學雜費」1.75 萬元，學生請於繳費前登入 ITOUCH(輸入帳密)→個人資訊→就學補助專區→減免、貸款、弱勢就學申請、全額繳費申請→點選畫面右邊綠色按鈕「全額繳費單申請(放棄行政院減免學雜費)」，送出後，約需等待 10 分鐘再下載，繳費單將修正為全額(沒有補助)，於學校規定期限內完成繳費→持繳費證明單向父或母服務單位請領補助。

注意事項：學生只有行政院減免學雜費沒有其他任何政府補助者，不用做任何動作，也不要嘗試按此綠色放棄鈕，若造成權益受損須自行負責。

生輔組 03-2652128 徐小姐

辦公室地點：維澈樓3樓

請掃描我



全額繳費單 申請教學影片



生活輔導組



就學貸款

生輔組 03-2652113 閻小姐

辦公室地點：維澈樓3樓



就學貸款 申辦教學影片



請掃描我

1 申請時間

每學期申辦，依照學校行事曆公告時間辦理

2 申請資格

具中華民國國籍並就讀國內公私立學校具正式學籍之在學學生未享有公費或無獲得政府主辦之無息助學貸款者。

具學雜費減免資格者，請先辦理學費減免後再至臺灣銀行辦理對保。

3 申請方式

第一步：臺銀對保

新生 / 首次申貸學生皆須與保證人親至臺灣銀行之任一分行辦理對保，並請攜帶：

1. 私章、身分證正本 (學生本人、父母親含保證人)
2. 臺銀就學貸款申請書 (至臺灣銀行就學貸款入口網站填寫申請書與列印)
3. 三個月內父母親與學生本人、保證人之戶籍謄本
4. 中原大學學雜費繳費單 (請至I-TOUCH/學費專區下載)
5. 中原大學就學貸款申請書 (I-TOUCH申請，網頁路徑如下「上傳文件」處)

★注意事項：未成年學生，需法定代理人 (父母) 2位或監護人擔任保證人。
已成年學生，只需1位保證人。

第二步：上傳文件 (線上作業，無須到校送件)

1. 路徑：登入I-TOUCH→個人資訊→就學補助專區→減免、貸款、弱勢就學申請、全額繳費申費申請→點選畫面上方「就學貸款申請」。
2. 文件：①臺灣銀行對保後之通知單第二聯
②中原大學就學貸款網路申請表 (左下方需親簽)
③所有關係人之新式戶口名簿或三個月內戶籍謄本 (含詳細記事)

★注意事項：至臺銀完成對保後必須將上列文件分別掃描或拍照上傳至上述路徑中才算完成就學貸款，若只對保未上傳 (反之亦然) 視同未完成程序，必須自行繳納學雜費。



弱勢學生助學金

1. 申請時間(1年1次)

每年10月1日至10月20日(逾時不予申請)



2. 申請資格

有戶籍登記之中華民國國民且就讀本校具有學籍 (不含碩專班學生及延肄生)之學生，且須同時符合下列4項所有條件：

- 1.前一年度家庭年所得在一定額度以下：
 - (1) 學士班：前一年度家庭年所得在90萬元以下。
 - (2) 碩士班、博士班：前一年度家庭年所得在70萬元以下。
- 2.前一年度家庭應計列人口之利息所得合計新臺幣2萬元以下(含海外利息所得及非存款利息所得)。
- 3.前一年度家庭應計列人口擁有不動產價值合計新臺幣650萬元以下。
- 4.前一學期學業成績平均須達60分以上(當年度新生、轉學生免附)。

4. 申請方式

第一步：網路申請(★有申請優待減免者，不得重複申請弱勢助學金★)

申請路徑：I-TOUCH→在校學生→登錄學生本人之帳號(學號)及密碼→就學補助專區→減免、貸款、弱勢就學申請、全額繳費單申請→弱勢補助申請→填寫資料→送出資料→列印申請表(下方學生親筆簽名)。

第二步：上傳文件(不受理郵寄)

- 1.中原大學弱勢助學金網路申請表(下方學生親筆簽名)
 - 2.新式戶口名簿影本(限103年2月5日以後核發)或近3個月之戶籍謄本正本(擇一)1份，含詳細記事欄(記事欄位不得省略)，內容含學生本人、父(母)、母(父)或法定監護人，已婚者須加附配偶之資料。
 - 3.前一學期成績(學業成績平均達60分以上)免上傳，由系統查驗成績。
- ★應上傳資料請務必於線上申辦後上傳。

3. 準備文件

- 1.網路申請表
- 2.新式戶口名簿(影本)或近3個月之戶籍謄本正本



弱勢助學金 申請教學影片



請掃描我

生輔組 03-2652118 楊小姐
辦公室地點：維澈樓3樓



申請時間	請依I-Touch公告時程辦理。
申請資格	低收入戶學生、中低收入戶學生、身心障礙學生、身心障礙人士子女、特殊境遇家庭子女、弱勢助學學生、原住民族學生、懷孕學生及撫養未滿三歲子女之學生。
申請方式	<ul style="list-style-type: none"> ● 步驟1：至中原大學高教深耕特需生專區(網頁：https://reurl.cc/XmK0jM)。 ● 步驟2：特需生專區請使用i-touch帳號/密碼登入。 ● 步驟3：點選特需生專區-->申請補助。 ● 步驟4：填寫獎勵金申請資料，確認後送出並列印簽名。 ● 步驟5：將申請表紙本送至承辦單位核章。 ● 步驟6：點選特需生專區-->查詢申請補助，可查詢申請之狀態。 <p>📖 為協助同學順利申請，另附上圖示版操作手冊供參考。</p> <p>📖 操作手冊：https://reurl.cc/vEa4bN。</p>
準備文件	<ol style="list-style-type: none"> 1.至應備資料格式下載處查看該獎勵金資料檢核表或申請表。 2.備妥表中所需的附件資料後，掃描或者拍照清晰之附件檔案。 (如表中有提及需繳交經簽核的紙本資料，請隨同線上系統所產出之申請表，一同繳至獎勵金承辦單位) 3.至中原大學高教深耕特需生線上系統，進行獎勵金申請。 4.應備資料格式下載處：https://reurl.cc/r094Vy。

圓夢計畫



生輔組 03-2652112 邱先生
辦公室地點：維澈樓3樓

◆ 有任何問題歡迎加入圓夢翱翔FB和LINE粉絲專頁，將有專人於上班時間為您服務，最新消息也將公告於粉絲專頁!

◆ 中原大學圓夢翱翔FB粉絲專頁：<https://reurl.cc/GAGOv>

◆ 中原大學Line@圓夢諮詢：<https://lin.ee/f1Sqibk>

請掃描我



清寒優秀學生 勵學獎學金



03-2652112 邱先生
辦公室地點：維澈樓3樓

資格條件

具本國籍之在學學士班學生(不含延肄生、一年級新生)，並同時具備「**經濟不利**」及「**成績優異**」二項條件者：

一、**經濟不利**：

(一) **A類**：114學年度第1學期符合學雜費減免資格者(限低收入戶學生、中低收入戶學生、身心障礙學生及身心障礙人士子女、特殊境遇家庭子女孫子女、原住民學生)。

(二) **B類**：114學年度符合大專校院弱勢學生助學計畫之助學金補助資格者、家庭突遭變故經學校審核通過者，及其他經由本校認定為經濟不利學生。

二、**成績優異**：

具本校之113學年度上、下學期學業成績班級排名百分比皆達前30%以內、操行成績皆達80分(含)以上，且未有警告(含)以上處分者。

擇定原則

為評估學生在校表現及實際生活面向需求，除具備前述之「**經濟不利**」及「**成績優異**」條件外，將綜合考量以下項目後評定並擇優錄取：

(一) 曾領取「教育部學產基金設置急難慰問金」或「撒瑪利亞急難救助愛心基金」者。

(二) 曾獲本校114學年度第1學期「全人榮譽獎」者。

(三) 曾獲本校114年教育部高教深耕圓夢補助計畫「學業面—證照增能獎勵金」者，並依證照等級(甲、乙、丙級)排序擇優。

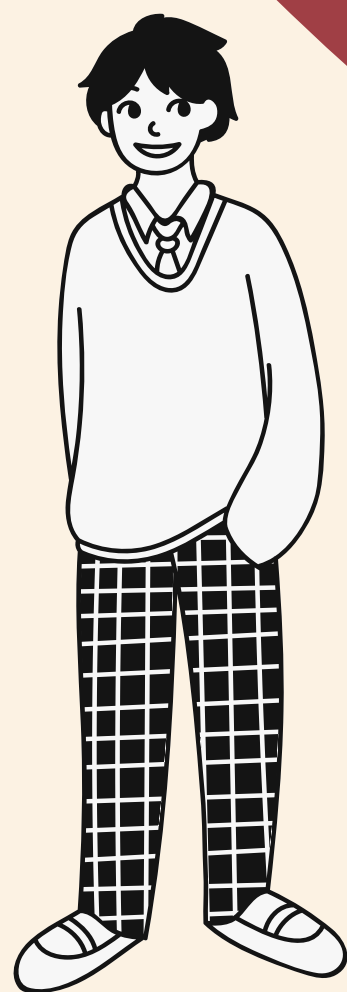
如何申請

無須申請。

生輔組依資格條件比對後，召開審查委員會由委員及學生代表共同審查。



校內、外 獎助學金



申請時間	各類獎學金皆會依規定及公文上架辦理， 多數獎助學金會於每學期開學後第1個月內上架，建議於該期間多多瀏覽注意，並於公告之截止日期前提出申辦。
申請資格	依各類獎助學金規定辦理。新生可於獎學金公告中的 申請身份欄位勾選「大一新生」 ，篩選出新生可申辦的獎助學金。 注意：勾選後呈現的項目並非所有新生皆可申請，仍需詳閱各項獎學金公告中的「申請資格」確認自身是否符合詳細規範（如系所規範、成績規範、身分別規範、清寒條件規範...等，各項目皆有不同）。
準備文件	依各類獎助學金規定辦理。
申請方式	分為 自行繳件或由學校代收 ，需依各類獎助學金規定辦理， 請務必留意公告之截止日期，逾期概不受理。

本國生 獎助學金

生輔組 03-2652117 何小姐

辦公室地點：維澈樓3樓

僑生、外籍生、陸生 獎助學金

境外組 03-2652181 羅先生

辦公室地點：維澈樓3樓



獎助學金圖文說明



請掃描我



獎學金公告



全人曙光 獎助學金



申請資格	<p>一、當年度符合各縣市政府低收入戶、中低收入戶資格者。 二、因美國關稅政策影響，致家庭經濟狀況發生重大變故，經審認確有困難者。</p> <p><u>※入學當學期已申請成功教育部學雜費減免的低收入戶學生、中低收入戶身分的新生不用提出申請，生輔組會於11月~12月期間主動通知並發放獎助學金，同學不用自行提出申請。</u></p>
申請時間 & 申請方式	<p><u>因故未符合當學期教育部學雜費減免資格，但持有當年度低收入戶及中低收入戶身分之新生、因美國關稅政策調整，致學生本人或其家庭主要經濟來源者發生失業、減薪、接單或營業收入驟減等情形，影響家庭經濟之學生，應於公告申請期間透過CYCU表單提出申請。</u></p>
準備文件	<ul style="list-style-type: none">• 申請表乙份• 當學期在學證明書乙份• 自傳(至少300字，內文需詳述前述資格下的家庭經濟困難情形)• 符合各縣市政府當年度低收入戶或中低收入戶證明文件 or 當年度學生本人或家庭主要經濟來源者，經核定通過中華民國政府「因應美國關稅我國出口供應鏈支持方案」之相關證明文件

生輔組 03-2652117 何小姐

辦公室地點：維澈樓3樓



書卷獎 學科成績優異獎



生輔組 03-2652118 楊小姐
辦公室地點：維澈樓3樓

時間

每年3月、9月由生活輔導組審定後，轉請各系進行頒獎表揚，無需自行申請。

申請資格

為本校大學部在校學生。
延肄生及因轉學、退學或畢業等原因離校之學生、該學期申請停修課程經核准、記過一次(含)以上之處分者，不在頒給範圍。

如何申請

無須申請，依學業成績及規定產生。

