

# 桃園市政府民政局 112年度兵役宣導

- 一、服兵役年齡
- 二、徵兵四部曲
- 三、分階段接受常備兵役軍事訓練
- 四、上半年役男申請服一般替代役
- 五、役男申請常備兵役軍事訓練入營時程
- 六、役男短期出境規定
- 七、役男出境國外就學
- 八、役男出境大陸地區就學
- 九、桃園市各區公所跨區服務項目
- 十、桃園役指通APP



# 一、服兵役年齡



役齡男子

- 年滿18歲（翌年1月1日起）



除役

- 屆滿36歲（至12月31日止）



## 二、徵兵四部曲~兵籍調查線上申報作業



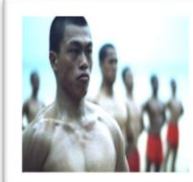
兵籍調查

徵兵檢查

抽籤

徵集

- 兵籍調查是服役之首部曲，目的在於**建立役齡男子兵籍及各項基本資料**，以作為後續徵兵檢查、抽籤與徵集等徵兵處理作業之依據。
- 受理對象：**93年次**徵兵及齡男子。
- 申報方式：至內政部役政署建置之『**兵籍調查線上申報系統**』申請
- 申報時間：依內政部當年公告時間(**111年10月5日上午10時起至111年11月30日下午5時止**。)



## 二、徵兵四部曲～徵兵檢查



兵籍調查

徵兵檢查

抽籤

徵集

- 役男應依指定日期時間及醫院，攜帶徵兵檢查通知書、身分證、相片等，準時接受徵兵檢查。
- 役男如因工作或在學，無法返回戶籍地縣市接受體檢者，可就近向工作或在學所在地縣市政府申請線上代檢（內政部役政署網址：<http://www.nca.gov.tw>點選「外縣市線上代檢系統」），線上代檢申請完成後，應即向戶籍地公所報備。
- 役男如有過去病史，請於體檢時附上相關診斷證明書及病歷資料。



## 二、徵兵四部曲~徵兵檢查



兵籍調查

徵兵檢查

抽籤

徵集

### ● 役男參加體檢時間？

1-6月：

- 應屆在學緩徵原因消滅役男。但已接受徵兵檢查者，不再檢查。
- 當年次未在學或無繼續升學意願役男。
- 申請於大學第一至第四學年或五專第三至第五學年暑假接受分階段軍事訓練役男。

7-12月：

- 當年次未在學有升學意願且符合報考大專資格者。



## 二、徵兵四部曲~徵兵檢查



兵籍調查

徵兵檢查

抽籤

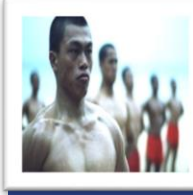
徵集

- 依兵役法第33條：經徵兵檢查之男子，應區分為常備役、替代役、免役體位，依下列規定服役：

1. **常備役體位**：82年次前服替代役，83年次至93年次服4個月軍事訓練。
2. **替代役體位**：82年次前服替代役，83年次至93年次後服補充兵。
3. **免役體位**：免服兵役。

※**體位未定**：自體檢或複檢診斷確定之日起，**屆滿6個月至1年**再複檢1次，予以判定體位。但體位區分標準表另有特別規定者，依其規定

。



## 二、徵兵四部曲~徵兵檢查(複檢)



兵籍調查

徵兵檢查

抽籤

徵集

- 役男於徵兵檢查後，如對體位判定結果有疑義或因事後生病或受傷等原因以致體位發生變化可到戶籍地公所申請複檢。
- 申請複檢時須檢附醫院診斷證明，以公費方式或自費方式前往複檢醫院檢查。
- 申請身高體重複檢，必須等到收到徵集令後才可以申請。
- 但複檢後結果還是與原判定體位相同的話，除非體位判定有明顯錯誤或事後體位再發生變化，否則依規定不能以同一原因再申請改判體位。





## 二、徵兵四部曲~抽籤



兵籍調查

徵兵檢查

抽籤

徵集

- **抽籤10日前**區公所會發送通知書，請依通知書指定之日期、時間、地點，攜帶通知書、身分證、戶口名簿及印章前往抽籤。
- 役男無法親自到場抽籤時，可委託年滿 20 歲或有行為能力之**家屬代抽**。（代抽人請攜帶通知書、役男及本人之戶口名簿或身分證、印章）
- 役男未親自到場，且未委託代抽者，或證明文件不齊全者，則由**主持人**（或指派之代表）**代抽**。



## 二、徵兵四部曲~徵集



兵籍調查

徵兵檢查

抽籤

徵集

- 徵集順序：**年次**→**抽籤月份**  
→**籤號**。
- 區公所於**入營10日前**將徵集令送達役男或其徵處通報人。



## 二、徵兵四部曲~徵集



兵籍調查

徵兵檢查

抽籤

徵集

1年

82年次(含)以前及94年次(含)以後  
常備役役期

4個月軍事訓練

83年次至93年次  
常備役役期

常備役或替代役體位，1年。

宗教因素，1年。

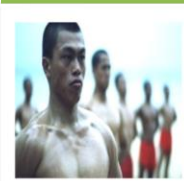
家庭因素，1年。

研發替代役，3年。

82年次(含)以前及94年次(含)以後  
替代役役期

替代役體位，補充兵役12天。  
宗教因素，常備役體位6個月  
宗教因素，替代役體位4個月。  
家庭因素，4個月。  
一般替代役國內服勤6個月。  
一般替代役國外服勤10個月。  
研發替代役，役期為1年6個月。

83年次至93年次  
替代役役期



# 三、分階段接受常備兵役軍事訓練



## 111年申請分階段接受常備兵役軍事訓練

申請對象：

83至93年次專科以上在學男子

申請期間：

111年10月17日 上午10:00  
至111年11月15日 下午5:00

抽籤日期：

111年11月16日 上午10:00

申請  
連結



梯次	軍種兵科*	錄取人數	受訓期間
第1梯	陸 軍	200	112年 6/15~8/9 113年 6/13~8/7
第2梯	陸 軍	1,200	112年 7/6~8/30 113年 7/4~8/28
第3梯	陸 軍	200	112年 7/26~9/19 113年 7/25~9/18

\*註：役男申請以選擇梯次及單一軍種兵科為主，選定後不得變更

# 三、分階段接受常備兵役軍事訓練



於內政部役政署網站「分階段接受常備兵役軍事訓練系統」線上申請

登錄申請同意條款

選擇入營梯次

登錄基本資料

系統自動帶出申請序號

列印申請序號

如申請人數逾錄取員額時，內政部役政署將進行公開抽籤

抽籤結果公布於內政部役政署網站

申請人核對申請序號得知中籤結果



# 三、分階段接受常備兵役軍事訓練

## 抽中者注意事項

- (一)中籤者因故欲放棄時，應攜帶身分證明文件及印章，洽戶籍地區公所申請切結放棄(已完成徵兵檢查者，維持原判定體位及所申請梯次之軍種兵科)。
- (二)如已接獲分階段常備兵役軍事訓練徵集令，則須符合徵兵規則第29條附件「應徵役男延期徵集入營事故表」原因，並檢具相關證明文件向戶籍地區公所兵役單位申辦延期徵集；有關上揭延期徵集入營事故表，可至內政部役政署全球資訊網查詢。
- (三)按徵兵規則第28條規定略以，徵集令由鄉(鎮、市、區)公所於入營10日前送達役男。

# 三、分階段接受常備兵役軍事訓練

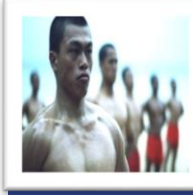
## 抽中者注意事項

- (四) 各梯次入營日前20天，將依役男出境處理辦法第9條規定限制出境(國外就學役男入境不受影響)。
- (五) 徵集令會載明役男擇定梯次軍種兵科之第1年及第2年入營日期及報到地點，徵集令應妥善保管，第2年須持徵集令自行至收訓單位報到，區公所不再製發徵集令。
- (六) 接獲徵集令役男，未經核准延期徵集者，應依徵集令指定時間、地點入營；無故未入營者，依妨害兵役治罪條例移送法辦。
- (七) 第2年因故辦理延期徵集未入營者，所餘2個月役期俟畢業後，由區公所依徵集順序安排入營。

# 四、上半年役男申請服一般替代役



項目	工作項目	日期
1	辦理役男申請服一般替代役甄選公告事項	111年12月1日前公告
2	受理役男申請案件 申請方式： 內政部役政署網站主題單元/一般替代役申請/一般替代役甄選作業資訊系統	自111年12月16日(星期五)9時起至112年1月31日(星期二)17時止
3	逾額抽籤作業	112年2月15日
4	核定替代役資格	112年2月28日前
5	分梯次徵集至成功嶺報到入營	112年3月至同年5月





# 五、役男申請常備兵役軍事訓練入營時程



申請對象 83年次至93年次應服常備兵役軍事訓練役男

申請網站 內政部役政署全球資訊網/主題單元「役男入營時程申請」  
<https://www.ris.gov.tw/military-priorityEnlist/>

申請期間

優先入營 111年5月17日<sup>上午10時</sup> 至 111年6月15日<sup>下午5時</sup>

延緩入營 111年7月1日<sup>上午10時</sup> 至 111年12月30日<sup>下午5時</sup>



申請網站



預判入營

優先入營

未申請優先或延緩

延緩入營

陸軍

111年9月 至 111年12月

111年12月 至 112年4月

112年4月 以後

海軍艦艇兵

111年7月 至 111年9月

111年9月 至 112年2月

112年2月 以後

海軍陸戰隊

111年9月 至 111年12月

111年12月 至 112年3月

112年3月 以後

空軍

111年8月 至 111年10月

111年10月 至 112年2月

112年2月 以後

## 六、役男短期出境規定～申請出境

- 役齡男子尚未履行兵役義務**出境皆應經核准**。
- 短期出國**(4個月內)**，出境**前30天內**至內政部役政署『**役男短期出境線上申請系統**』(<https://www.ris.gov.tw/departure/app/>)申請出境核准，並列印核准通知單持憑出境。
- 提醒暑假欲安排出境之役男，請儘早於**出國日3天前**完成出境申請，查核無兵役管制情形者，將立即回覆核准，**自核准當日起1個月內可多次使用通關出境**。



## 六、役男短期出境規定～限制出境

- 已列入梯次徵集對象者。
- 經通知徵兵體檢處理者。（經完成徵兵體檢處理者，解除其限制）
- 歸國僑民及僑生，依歸國僑民服役辦法規定，依法應履行兵役義務者。
- 依兵役法及其他法規應管制出境者。



## 六、役男短期出境規定~逾期返國之限制及罰則

- 不予受理其返國當年及次年出境之申請。
- 對出境逾期未返國役男，以公文對本人、戶長或其家屬進行催告程序，其催告期間為**1個月**。
- 經催告仍未返國接受徵兵處理者，徵兵機關得查明事實並檢具相關證明，依妨害兵役治罪條例規定，**移送法辦**。



# 七、役男出境國外就學

- ✓自103年8月起已放寬役男出國留學限制，19歲徵兵及齡以後欲出境國外就學之役男，符合就學最高年齡限制為**大學以下24歲，碩士為27歲，博士為30歲**的規定，取得**國外學校入學許可**，得向**移民署各縣市服務站**申請出國留學。



# 八、役男出境大陸地區就學



✓申請赴大陸地區就學役男，需符合**教育部採認學歷學校及科系**及就學最高年齡限制。

✓經核准赴大陸地區投資之臺商及其員工之子，得就讀當地教育主管機關立案之正式學歷學校，不受教育部採認**155所大學**之限制，亦不限醫事相關科系。



# 九、桃園市各區公所跨區服務項目



任一區公所皆可受理，大幅節省您洽公的時間及金錢。

服務對象涵蓋身心障礙者、原住民族及大部分弱勢民眾。

## 跨區收件

將您的案件轉送至戶籍區公所(權責區公所)辦理。

## 跨區申辦

無論您設籍何區，受理公所完成所有程序。

小提醒：

1. 跨區收件案件因須進行案件交換，辦理時間將較原期限增加2個工作天。
2. 申辦跨區案件時，建議您先至本府網路e指通網站了解應備文件資訊及申辦規定或電洽1999、各區公所，由話務人員或承辦人員說明詳細之內容，避免因申辦文件未齊全須多次往返，浪費您寶貴的時間。



跨區服務最新消息  
可洽本府跨區服務資訊網  
[crossdistrict.tycg.gov.tw](http://crossdistrict.tycg.gov.tw)  
詳細資訊請洽  
桃園市諮詢服務熱線1999



# 十、桃園役指通APP



Android



iOS

兵役資訊  
報你知



申辦案件  
行不行



兵籍調查  
怎麼做



出境申請  
怎麼辦



體位標準  
計算機



役男抽籤  
何時去



入營證件  
記得帶



兵役專線  
一點通



役政單位  
帶你去



履歷健診  
服務您



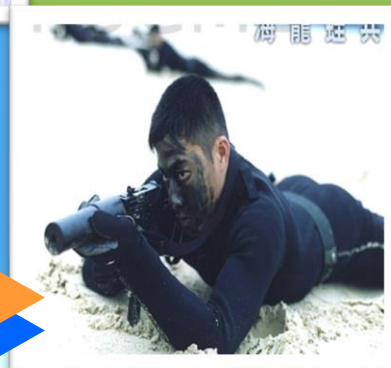
退役日期  
倒數中



幫助  
中心







簡報完畢  
謝謝指教